

## 1.1 להלן תאור תהליך רכש ציוד מיגון במערכת SRM של מ"י ודרישות המחשוב מהספק

- 1.1.1 יחידות במ"י יבצעו הזמנות ישירות מספקים ע"ס הקצאה תקציבית מאושרת.
- 1.1.2 ההזמנות יהיו בסימוכין להסכם שייחתם בין המזמינים לספקים.
- 1.1.3 ההסכם יהיה במערכת ה-SRM.
- 1.1.4 ההזמנות מועברות לספק באמצעות פקס/מייל אזרחי.  
במקביל, יישלח קובץ EXCEL ובו רשימת השוטרים הזכאים לציוד.
- 1.1.5 פרטי ההזמנה יכללו: יחידה מזמינה, יעד אספקה, מק"ט חומר לאספקה, תיאור החומר, כמויות, עלויות בהתאם להסכם.
- 1.1.6 במידה ונופקו פריטים חלופיים לפריטים בהזמנה, על הספק לשלוח תעודת משלוח אשר בה יופיעו הפריטים שסופקו בפועל.
- 1.1.7 לספק תהיה יכולת לקבל שינויים בהזמנה כגון: הקטנה, הגדלה ביטול כללי של ההזמנה, ביטול פריטים והוספת פריטים (בהזמנה למלאי עד שבוע לפני אספקת ההזמנה, בהזמנה לשוטרים עד יומיים לפני מועד האספקה שתואם).
- 1.1.8 הזמנות שהתקבלו אצל הספק מיועדות לביצוע ללא צורך באישורים נוספים.
- 1.1.9 בעת ביצוע האספקה יחתים הספק את נציג היחידה על ת.מ ובה פירוט הפריטים שנופקו.
- 1.1.10 העתק תעודת משלוח יישאר אצל הספק.
- 1.1.11 נציג היחידה יבצע קבלת טובין במערכת הסחר אלקטרוני את ת.מ.
- 1.1.12 בסוף כל חודש יופק לספק דו"ח פרופורמה שיכלול את כל ת.מ שהוקלדו במערכת.
- 1.1.13 הספק יפיק חשבונית ע"ס הפרופורמה.
- 1.1.14 ת.מ שלא נכללו בדו"ח הפרופורמה, יכללו בחודש שלאחר מכן.
- 1.1.15 בימי שישי וערבי חג, שבתות וחגים לא ישלחו קבצים ממ"י אל הספק.

## 1.2 אמינות וזמני פיתוח

- 1.2.1 הספק יבצע עם המשטרה בדיקות מקצה לקצה בסביבת בדיקות (טסט) ורק לאחר שהמזמינים (מ"י) יאשרו את הבדיקות, המערכת תעבור לשימוש ביצור בטווח זמן שלא יעלה על 1 חודש מרגע חתימה על ההסכם.
- 1.2.2 הספק יבצע שינויים במערכות שלו שיתבקשו ע"י מ"י כתוצאה משדרוג מערכות משטרה, שינויי אמצעי העברת המסרים, שינויי סביבה מינוריים וכד'.
- 1.2.3 הספק שייבחר מתחייב לאחריות כוללת, גם אם הוא מתקשר עם קבלני משנה לנושא הפיתוח.

## 1.3 סודיות ואבטחת מידע

- 1.3.1 הספק מתחייב בהצעתו שלא לעשות שימוש כלשהו מעבר לפעילות השוטפת עם המשטרה, במידע המועבר לו ע"י משטרת ישראל לרבות לרבות יחידות מזמינות, ואנשי קשר ממ"י. הספק לא יעביר לגורם צד ג' מידע הקשור למערכת זו.
- 1.3.2 נתוני המידע של משטרת ישראל יופרדו מנתוני לקוחות אחרים.

- 1.3.3. הספק יתאר בהצעתו כיצד יאבטח את השרתים המאחסנים חומר ממ"י
- 1.3.4. אנשי המחשוב מטעם הספק יעברו הליך של אישור קב"ט מ"י. הספק מתחייב כי אישור עובדיו לא יהווה עיכוב בפיתוח המערכת.

#### 1.4 תמיכה שוטפת במערכת

1.4.1. הספק מתחייב להעמיד מערכת במינימום תקלות לאחר שעברה בדיקות איכות וקבלה ואושרה ע"י גורמי משטרת ישראל.

1.4.2. הספק מתחייב לשעות תמיכה המפורטות להלן:

בימי א'-ה' - 7:30 ועד 17:00

בחול המועד – 7:30 ועד 17:00

בימי שישי וערבי חג, שבתות וחגים לא צפויה פעילות, ולכן לא נדרשת תמיכה.

1.4.3. בתקלה שתוגדר ע"י המשטרה כתקלה קריטית, הספק יתחיל טיפול תוך 4 שעות. הספק יתן מענה אחר למקרה שהטיפול בתקלה לא הסתיים בסוף יום העבודה.

1.4.4. בתקלה שתוגדר ע"י המשטרה כתקלה רגילה, יחל טיפול תוך 24 שעות

1.5 במקרים מיוחדים בהם לא תתאפשר ביצוע הזמנה דרך מערכת (בשל תקלה טכנית, מבצע לא מתוכנן וכו'), ולספק הזוכה במבצעים תתאפשר הזמנה חריגה באמצעות טלפון/פקס באישור נציג מורשה של מדור ציוד בלבד ומי מטעמו.

1.6 באחריות ספק שעובד בסחר אלקטרוני לוודא קבלת הזמנת כיסוי במע' הסחר אלקטרוני עבור ההזמנות החריגות (הזמנה בדיעבד).

1.7 מערכת הספק תהיה ערוכה לקליטת עדכון / ביטול / ביטול חלקי של פרטי הזמנה.

1.8 הספק יידע לקלוט הזמנה בדיעבד.

1.9 הספק יידע לקלוט מס' הזמנות שונות ע"י יחידה אחת עבור אותו מועד אספקה.

1.10 הספק ידע לשדר קובץ בחזרה למשטרת ישראל.

1.11 מענה טלפוני – הספק מתחייב להעמיד מענה טלפוני בנושאי ליח' בכל ימי העבודה, לפחות בין השעות 7:30 – 17:00 בימים א'-ה' ו-12:00-07:30 ביום ו'. מעבר לשעות אלו יהיה ניתן להשאיר הודעה במענה אלקטרוני/תא קולי. במענה הטלפוני יבוצעו בירורים, מתן אינפורמציה לגבי הזמנות, בעיות או כל בירור אחר הקשור באופן השירות.

1.12 איש קשר מטעם הספק - הספק יעמיד לרשות המזמין איש קשר זמין טלפונית 24 ש', 7 ימים בשבוע, במקרה של עיכובים/ בעיות באספקות ו/או למבצעים ולחירום.

#### 1.13 תעודות משלוח וחשבוניות

1.13.1. כל אספקה ליח' תלווה בתעודת משלוח חתומה ע"י המוביל. המוביל יחתיים את נציג היחידה המוסמך ע"ג טופס תעודת משלוח. החתימה תלווה בכתבת פרטים ברורים של שם נציג היח', שם היח', תאריך אספקה, הפריט הנרכש וכמותו. כל תעודת משלוח ללא חתימת נציג היחידה לא תאושר לתשלום.

- 1.13.2. תעודת המשלוח תלווה בשלושה עותקים, המקור לספק, עותק שני יצורף לחשבונית החודשית ועותק שלישי יישאר יחידה. במידה והאספקה הינה במשיכה, יוחתם המושך על ת. משלוח ע"י נציג הספק במפעל.
- 1.13.3. הספק יעביר למ"י, בסוף כל חודש חשבונית מרכזת עבור כל הזמנת מסגרת, התואמת לפרפורמה, שהופקה במערכת הסחר האלקטרונית ע"י מ"י .
- 1.13.4. במידה ויהיו לספק השגות כלשהן לגבי חשבונית שהוצאה ואינה תואמת לפרפורמה, יוציא את החיובים / זיכויים מאותה החשבונית לחשבונית נוספת שתבדק ע"י מ"י.
- 1.13.5. התשלום לספק יהיה עבור ההזמנות שבוצעו במע"י המחשוב בלבד, נתוני מע"י המחשוב של מ"י ייקבעו במקרים של פערי תשלום בסוף החודש בין הספק למ"י.

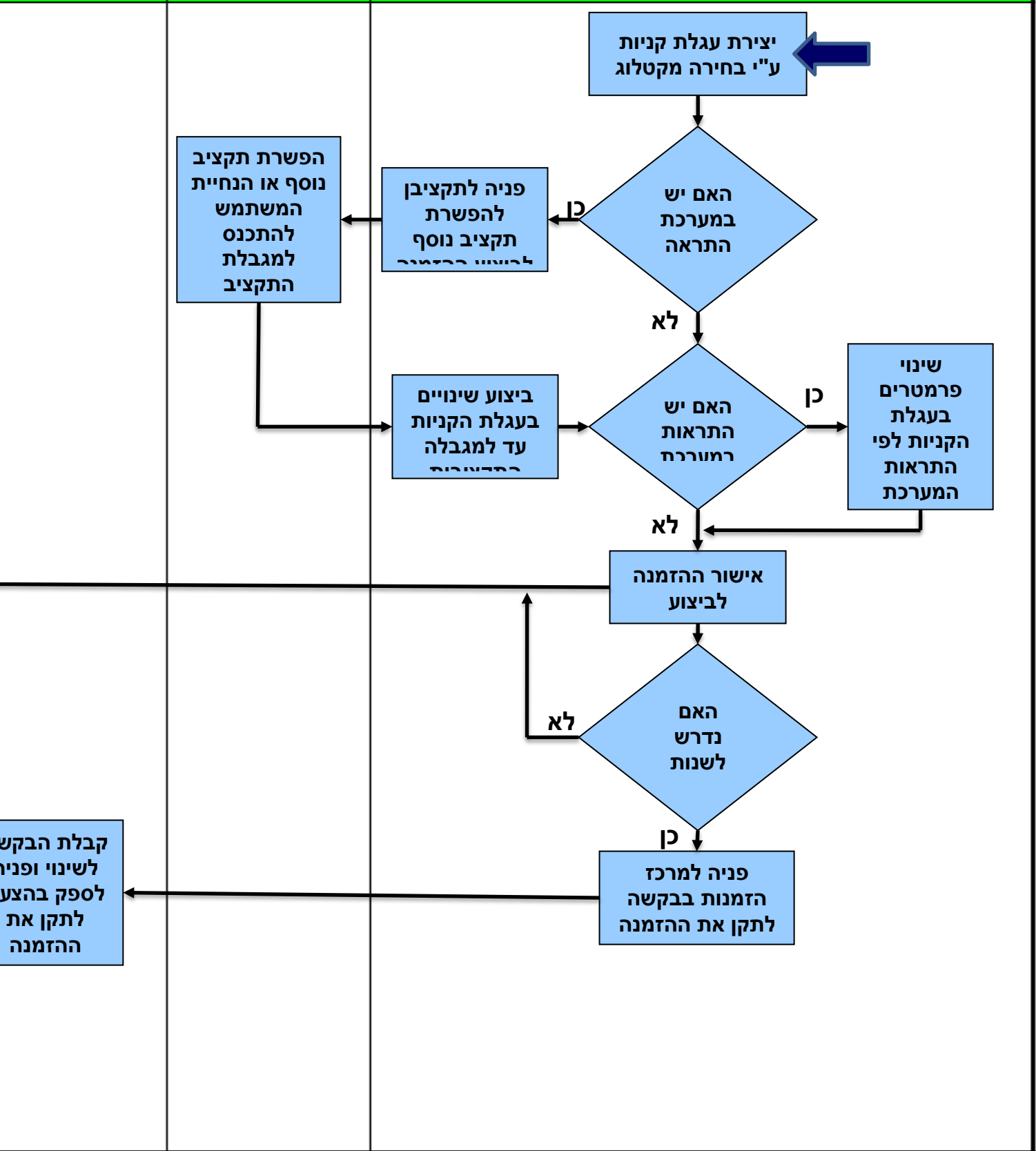
## **2. קבלני משנה**

הזכיון רשאי להפעיל קבלני משנה לאחר בחינה ואישור של מדור ציוד ובתנאי ועומדים בתנאי מפרט זה.

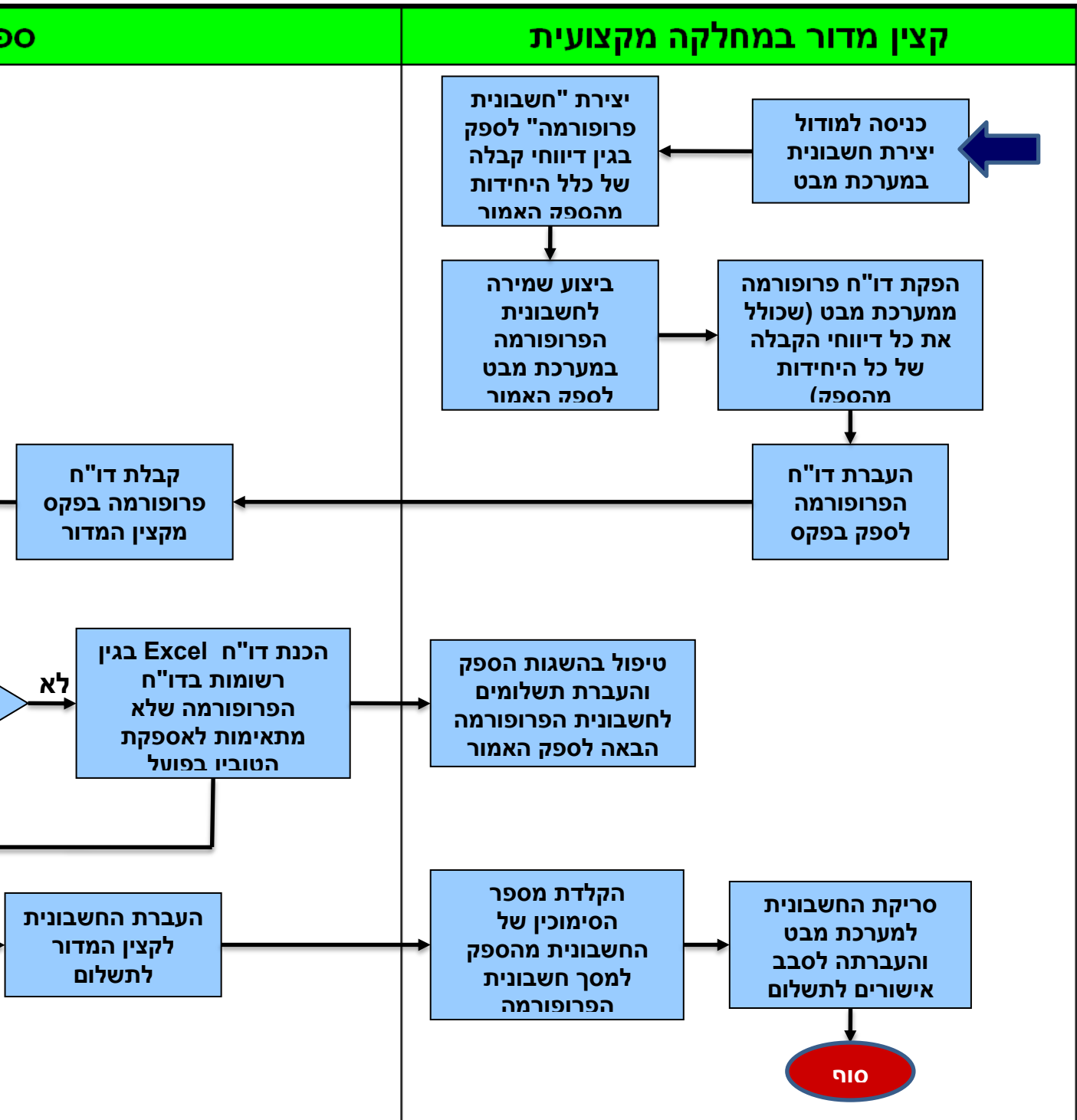
**תרשים תהליך הזמנת אספקה ישירה של טובין במערכת סחר אלקטרוני:**

**משתמש ביחידה – בעל הרשאה ליצירת הזמנה**

**תקציב**

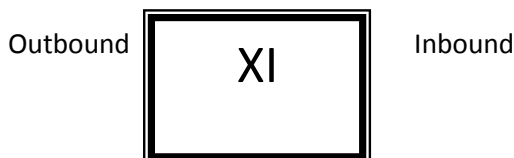


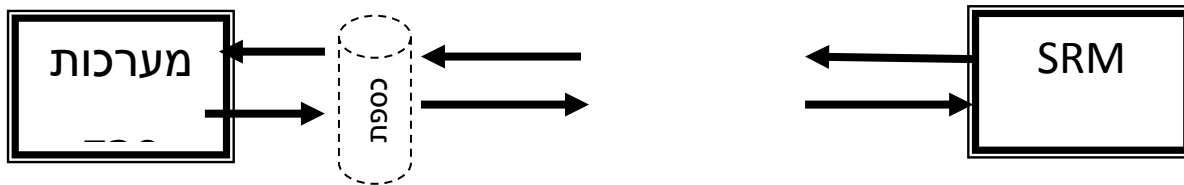
תרשים תהליך יצירת חשבונית לתשלום במסגרת סחר אלקטרוני:



מסמך דרישות העברת מסרים

1. הפתרון יכלול מענה להעברת מסרים ממערכת SRM ומשם למערכות הספק וכן קליטת מסרים ממערכות הספק ולמערכת SRM.
2. יש לתת אינדיקציה בשם הקובץ לקובץ יוצא וקובץ נכנס





תהליך הרכש והעברת מסרים כולל את השלבים בתרשים הבא :

- יצירת דרישה : ליקוט פריטים לעגלת קניות
- שליחת הזמנה אלקטרונית לספק (מסר)
- אישור הזמנה ע"י הספק (מסר)
- יצירת משלוח ע"י הספק (מסר)
- קבלת משלוח מהספק
- שליחת אישור קבלה (מול תעודת משלוח הספק) לספק (מסר)

פרוט הקבצים ראה טבלה.

על מנת לשמור על תאימות מידע בין מערכת הספק והמשטרה , מספר ההזמנה ושורת ההזמנה של המשטרה מופיעה בכל הקבצים שעוברים במהלך התהליך.

שם הקובץ	מבנה	תדירות	קליטת קובץ	ייצור קובץ	סוג הקובץ
File_name.ORD	סעיף 1	מספר פעמים ביום	מערכת ספק	SRM	קובץ הזמנה/ביטול הזמנה
File_name.ORD	סעיף 1	מספר פעמים ביום	SRM	מערכת ספק	קובץ אישור הזמנה
File_name.DEL	סעיף 2	מספר פעמים ביום	SRM	מערכת ספק	תעודת משלוח
File_name.RCV	סעיף 2	מספר פעמים ביום	מערכת ספק	SRM	תעודת קבלה

# 1 – הזמנה/ ביטול שורת הזמנה / אישור הזמנה

מבנה הזמנה ואישור הזמנה זהה  
ENV00101

מס'	שם שדה	גודל	תו התחלה	תו סוף	סט'	סוג	ערך קבוע/ דוגמאות
1	תו תחילת רשומה	8	1	8	ח	AN	ENV00101
2	מספר ספק	15	9	23	ח	AN	דוגמאה 40002918
3	שם מסמך EDI	10	24	33	ח	AN	קבוע - MMORDML(R)
4	הערת יישום	14	34	47	ח	AN	קבוע - RTSYS(IPOLICE)
5	דרישה ל-Acknowledgment	1	48	48	א	AN	"1" באישור הזמנה "2" יופיע
6	אינדיקטור ניסיון	1	49	49	א	AN	"1"
7	סוף שורה	1	50	50	ח		

HEAD0101

מס'	שם שדה	גודל	תו התחלה	תו סוף	סט'	סוג	ערך קבוע/ דוגמאות
1	תו תחילת רשומה	8	1	8	ח	AN	HEAD0101
2	סוג הזמנה	3	9	11	א	AN	קבוע -221,
3	מספר הזמנה ספק	30	12	41	ח	AN	400000110 מספר הזמנה במשטרה יש לשלוח באישור הזמנה
4	מספר הזמנה	9	42	50	א	AN	מספר הזמנת SRM במשטרה. 400000110
5	קוד לזיהוי מהות הזמנה	3	51	53	ח	AN	9 - הזמנה חדשה, 1- ביטול הזמנה
6	תאריך וזמן הפקת הזמנה	12	54	65	ח	N	CCYYMMDDHHMM
7	תאריך אספקה מבוקש	12	66	77	א	N	CCYYMMDDHHMM
8	מספר הסכם משטרה	12	78	89	ח	N	4600004778
9	תנאי תשלום, מקודד	3	90	92	א	AN	קבוע -Z7
10	סוף שורה				ח		

מס'	שם שדה	גודל	סט'	סוג	ערך קבוע/ דוגמאות
1	תו תחילת רשומה	8	ח	AN	HEAD0401
2	קוד מזהה גורם	3	ח	AN	SU – ספק (חובה) SN – סניף (חובה) DP – יעד אספקה PM – כתובת למשלוח חשבונית BY – קניין
3	קוד לזיהוי גורם מזמין במשטרה (מרכז עלות)	15	ח	AN	B22000308 – אתר צריכה משטרת לפי חברה לוגיסטית
4	שם גורם	35	א	AN	שם המזמין
5	כתובת לאספקה	140	א	AN	
6	שם עיר	35	א	AN	
7	מיקוד	9	א	AN	
8	הערה 1 לספק	100	א	AN	תדבר עם שלמה 03-1234567
9	הערה 2 לספק	100	א	AN	להשאיר במסדרון
11	סוף שורה		ח		

מס'	שם שדה	גודל	התחלה	סוף	סט'	סוג	ערך קבוע/ דוגמאות
1	תו תחילת רשומה	8	1	8	ח	AN	קבוע - LINE0101
2	מספר שורה	6	9	14	ח	N	דוגמה - 1
3	מק"ט משטרה	35	15	49	ח	AN	1033940 (מק"ט פנימי משטרת ב ERP)
4	מספר שורת הזמנה ספק	35	50	84	א	AN	
5	מאפיין פריט	4	85	88	א	AN	קבוע - NULL
6	תאור פריט בפורמט חופשי	35	89	123	א	AN	דוגמה – נייר A4
7	כמות מוזמנת ביחידות בודדות	15	124	138	ח	N	
8	קוד לציון יחידת מידה	3	139	141	א	AN	קבוע - EAC
9	כמות במלאי	15	142	156	א	N	קבוע -
10	קוד לציון יחידת מידה	3	157	159	א	AN	קבוע – EAC
11	מחיר קניה ליחידה	15	160	174	א	N	
12	מטבע של מחיר קניה	3	175	177	א	AN	קבוע - NIS
13	מחיר לצרכן ללא מע"מ	15	178	192	א	N	6.0000
14	מטבע של מחיר לצרכן ללא מע"מ	3	193	195	א	AN	קבוע – NIS
15	מחיר לצרכן כולל מע"מ	15	196	210	א	N	
16	מטבע של מחיר לצרכן כולל מע"מ	3	211	213	א	AN	קבוע – NIS
17	מספר אריזות	8	214	221	א	N	
18	קוד לזיהוי סוג אריזה	17	222	238	א	AN	קבוע
19	תאריך אספקה מבוקש	12	239	250	א	N	CCYYMMDDHHMM M
20	קוד בונוס	3	251	253	א	AN	קבוע - NUL
21	מחיר ברוטו לפני הנחה	15	254	268	א	N	

	AN	א	271	269	3	מטבע מחיר ברוטו לפי הנחה	22
	N	א	281	272	10	אחוז הנחה	23
	AN	א	316	282	35	המשך תאור פריט	24
1 – הוספה 2 – ביטול 3 – עדכון	AN	א	319	317	3	סוג שינוי	25
	AN	א	419	320	100	כיתוב יחודי לפריט	26
		ח		419		סוף שורה	27

ENV00201

מס'	שם שדה	גודל	סט'	מפוזיציה	עד פוזיציה	סוג	ערך קבוע/ דוגמאות
1	תו תחילת רשומה	8	ח	1	8	AN	"ENV00201"
2	סוף שורה	1	ח				

במקרה של ביטול הזמנה - השדות באדום - מתייחסים לביטול, והתאריך הנו תאריך הביטול  
HEAD0101

מס'	שם שדה	גודל	סט'	סוג	ערך קבוע/ דוגמאות
1	תו תחילת רשומה	8	ח	AN	HEAD0101
2	סוג הזמנה	3	א	AN	קבוע -221
3	מספר הזמנה ספק	30	ח	AN	
4	מספר הזמנה RTSYS	9	א	AN	מספר הזמנת משטרה ב SRM
5	קוד לזיהוי מהות הזמנה	3	ח	AN	9 - הזמנה חדשה, 1- ביטול הזמנה
6	תאריך וזמן הפקת הזמנה	12	ח	N	CCYYMMDDHHMM
7	תאריך אספקה מבוקש	12	א	N	CCYYMMDDHHMM
8	מספר הזמנה	12	ח	N	
9	תנאי תשלום, מקודד	3	א	AN	קבוע -123
10	סוף שורה		ח		

## 2 – תעודת משלוח / אישור קבלה

ENV00101

מס'	שם שדה	גודל	תו התחלה	תו סוף	סט'	סוג	ערך קבוע/ דוגמאות
1	תו תחילת רשומה	8	1	8	ח	AN	ENV00101
2	מספר ספק	15	9	23	ח	AN	מספר ספק במערכת ERP במשטרה
3	שם מסמך EDI	10	24	33	ח	AN	MMDE02L(R)
4	הערת יישום	14	34	47	ח	AN	קבוע - RTSYS(IPOLICE)
5	דרישה ל- Acknowledgment	1	48	48	א	AN	"1"
6	אינדיקטור ניסיון	1	49	49	א	AN	Test – "1" Production – " "
7	סוף שורה	1	50	50	ח		

HEAD0101

מס'	שם שדה	גודל	תו התחלה	תו סוף	סט'	סוג	ערך קבוע/ דוגמאות
1	תו תחילת רשומה	8	1	8	ח	AN	HEAD0101
2	אסמכתא של תעודת משלוח	15	9	23	ח	AN	מספר הזמנה ב SRM
3	תאריך וזמן המשלוח	12	24	35	ח	N	CCYYMMDDHHMM
4	מספר הזמנה	15	36	50	א	AN	הזמנת ספק מספר הזמנה ב SRM כמו שורה (2)
5	תאריך הזמנה	8	51	58	א	N	CCYYMMDD
6	מספר מחירון	15	59	73	א	AN	קבוע
7	תאריך מחירון	8	74	81	א	N	קבוע – 1234567
8	אסמכתא נוספת	15	82	96	א	AN	
9	תאריך אסמכתא נוספת	8	97	104	א	N	CCYYMMDD
10	מספר ספק (שולח)	15	105	119	ח	AN	
11	שם ספק	35	120	154	א	AN	
12	קוד אתר (מקבל)	15	155	169	ח	AN	
13	שם אתר (מקבל)	35	170	204	א	AN	
14	כמות משטחים במשלוח	17	205	221	א	AN	
15	קוד Cross docking	3	222	224	א	AN	קבוע – 123
16	קוד מחסן מרכזי (7290027690008)	15	225	239	א	AN	קבוע
17	שם מחסן מרכזי	35	240	274	א	AN	קבוע
18	סוף שורה	1	275	275	ח		

LINE0201

מס'	שם שדה	גודל	סט'	סוג	ערך קבוע/ דוגמאות
1	תו תחילת רשומה	8	ח	AN	LINE0201
2	מק"ט ספק	15	ח	AN	מק"ט משטרה
3	קוד תאור פריט	3	א	AN	קבוע - 123
4	כמות אריזות	15	ח	N	
5	כמות יחידות בודדות	15	ח/א	N	
6	קוד לציון יחידת מידה	3	א	AN	קבוע - EAC
7	כמות שקילה לצורך התחשבות בק"ג	15	ח/א	N	קבוע - EAC
8	קוד לציון פריט בונוס	1	א	AN	קבוע - 6
9	תאריך פג תוקף רלוונטי לפריט	8	א	N	קבוע - 12345678
10	מספר אצווה	15	א	AN	קבוע 12345678
11	מספר הזמנה	15	א	AN	הזמנת (הזמנת משטרה)
12	מספר מחירון	15	א	AN	
13	אסמכתא נוספת	15	א	AN	הזמנת ספק לדוגמא : 4400006873
14	מספר שורה	6	ח/א	N	מספר שורה בתעודת משלוח
15	מס' תעודת משלוח	15		AN	קבוע
16	סוף שורה	1	ח		

מס'	שם שדה	גודל	סט'	סוג	ערך קבוע/ דוגמאות
1	תו תחילת רשומה	8	ח	AN	"HEAD9901"
2	סוף שורה	1	ח		

מס'	שם שדה	גודל	סט'	סוג	ערך קבוע/ דוגמאות
1	תו תחילת רשומה	8	ח	AN	"ENV00201"
2	סוף שורה	1	ח		

\*בתעודת קבלה הכמות בשורה הנה הכמות שהתקבלה

